

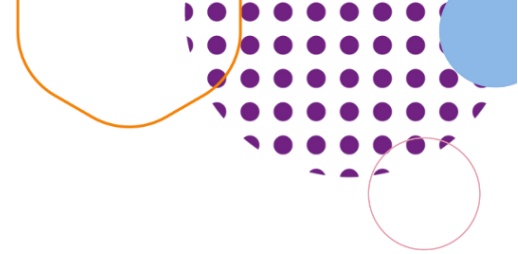
# Wie betaalt wat?

- bij Abrona -

2025



**Abrona**



Dit is een folder van Abrona. De inhoud van deze folder gaat in per 1 januari 2025.

De informatie in deze folder sluit aan op de richtlijnen en beleidsregels van o.a. de Wet langdurige zorg (Wlz).



# 1 Vooraf

## Voor wie is deze folder?

Deze folder is voor bewoners van een woning van Abrona en voor hun verwanten en begeleiders. Wie wat betaalt is onder andere afhankelijk van welke zorg je nodig hebt. Daarom staat de informatie in deze folder in drie verschillende kolommen:

- Je woont bij Abrona en je krijgt van ons ook behandeling (Verblijf +);
- Je woont bij Abrona maar je krijgt van ons geen behandeling (Verblijf -);
- Je krijgt 24-uurszorg van Abrona maar je huurt zelfstandig een woning (Volledig Pakket Thuis, ook wel VPT genoemd).
- Je krijgt ambulante begeleiding thuis van Abrona maar je huurt zelfstandig een woning (Modulair Pakket Thuis, ook wel MPT genoemd).

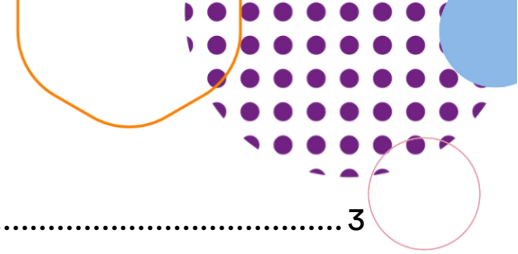
Als je niet weet op welke manier je de zorg ontvangt, dan kun je dit navragen bij je begeleider.

## Waar gaat deze folder over?

In deze folder leggen we uit wat Abrona per 1 januari 2025 voor jou betaalt én wanneer je iets zelf moet betalen.

Veel van de zorg die je nodig hebt wordt door Abrona betaald. Het gaat dan bijvoorbeeld om de dagelijkse begeleiding, het schoonhouden van je appartement of kamer, eten en drinken. Om al deze kosten te kunnen betalen krijgen wij geld vanuit de Wet langdurige zorg (Wlz).

Naast de zorg die Abrona voor je regelt, zijn er ook dingen waar je zelf voor betaalt. Bijvoorbeeld het wassen van jouw kleding of het afsluiten van verzekeringen. Sommige van deze aanvullende producten en diensten worden ook aangeboden door Abrona. Of je hier gebruik van wilt maken bepaal je zelf, eventueel in overleg met jouw wettelijk vertegenwoordiger.



# Inhoud

1	Vooraf .....	3
2	Goed om te weten .....	5
3	Overzicht in schema .....	6
3.1	Appartement of kamer .....	7
3.2	Verzekeringen.....	14
3.3	Televisie, telefoon, computer en internet.....	17
3.4	Eten en drinken.....	18
3.5	Persoonlijke Verzorging.....	20
3.6	Wassen .....	23
3.7	Hulp binnen en buiten Abrona.....	26
3.8	Behandeling en onderzoek.....	29
3.9	Hulpmiddelen.....	32
3.10	Ontspanning en vakantie .....	35
3.11	Vervoer (reiskosten) .....	36
3.12	Overige producten en diensten.....	39
4	Vragen?.....	43
4.1	Handige websites.....	43

## 2 Goed om te weten

### Over de folder

De folder is gemaakt in samenwerking en overeenstemming met de Centrale Cliëntenraad en Centrale Familieraad van Abrona.

Deze folder is bedoeld als richtlijn. De vergoedingen en diensten binnen de Wlz veranderen van tijd tot tijd. Elk jaar wordt de informatie in deze folder, indien nodig, aangepast en worden de bedragen geïndexeerd. De tarieven worden jaarlijks verhoogd conform CAO-onderhandelingsakkoord en met het CBS prijsindexcijfer. De informatie die in deze brochure staat, is zorgvuldig opgesteld en op dit moment actueel. Maar het kan natuurlijk zijn dat er dingen veranderen. Of dat de brochure toch per ongeluk fouten bevat. Daar kunnen geen rechten aan worden ontleend.

### Geen geld terug

Je krijgt geen geld terug als je (bijvoorbeeld door afwezigheid) geen gebruik maakt van een activiteit, product of dienst.

### Geld terugvragen

Sommige kosten die je zelf moet betalen kun je terugvragen bij je zorgverzekeraar, de belastingdienst of de gemeente. In deze folder zie je bij sommige onderwerpen waar je terecht kunt.

Voor teruggave van bepaalde zorgkosten kan het slim zijn om een aanvullende zorgverzekering af te sluiten. [Klik hier](#) voor een aanvullende memo over het afsluiten van een aanvullende zorgverzekering.

### Ideeën en tips

Heb je aanvullingen of ideeën om deze folder te verbeteren? Neem dan contact op met de cliëntenraad, familieraad of met Abrona Support.

Stuur een e-mail naar [wiebetaaltwat@abrona.nl](mailto:wiebetaaltwat@abrona.nl).

### 3 Overzicht in schema

#### Waar zorgt Abrona voor en wat betaal je zelf?

Wie wat betaalt is onder andere afhankelijk van welke zorg je nodig hebt. Daarom staat de informatie in deze folder in vier verschillende kolommen genaamd Verblijf +, Verblijf -, Volledig Pakket Thuis + en Modulair Pakket Thuis. Hieronder staan de namen van de kolommen uitgelegd. Op de volgende pagina's lees je per onderwerp wie wat betaalt.

#### **Verblijf +**

Je woont bij Abrona en je krijgt van ons ook behandeling.

#### **Verblijf -**

Je woont bij Abrona maar je krijgt van ons geen behandeling.

#### **Volledig Pakket Thuis + (VPT+)**

Je krijgt 24-uurszorg inclusief behandeling van Abrona, maar je huurt zelfstandig een woning.

#### **Modulair Pakket Thuis (MPT)**

Je krijgt ambulante begeleiding thuis van Abrona maar je huurt zelfstandig een woning.

### 3.1 Appartement of kamer

#### Alarmering en toezichtmiddelen

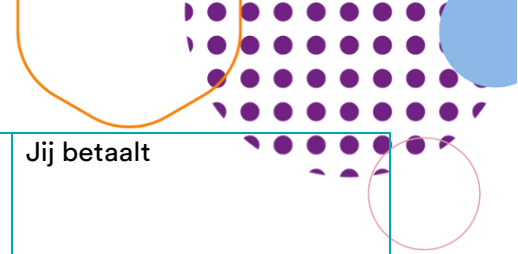
	Verblijf +	Verblijf -	Volledig Pakket Thuis +	Modulair Pakket Thuis
Wat?	Wie?	Wie?	Wie?	Wie?
Alarmering of een toezichtmiddel dat voor meerdere woningen wordt gebruikt (bijvoorbeeld het uitluister- systeem). Abrona blijft eigenaar van het middel.	Abrona betaalt	Abrona betaalt	Abrona betaalt	Abrona betaalt
Alarmering of een toezichtmiddel dat alleen bedoeld is voor jou en wordt ingezet op verzoek van Abrona (bijvoorbeeld een camera). Hierover zijn dan afspraken gemaakt in jouw ondersteuningsplan. Abrona blijft eigenaar van het middel.	Abrona betaalt	Abrona betaalt	Abrona betaalt	Abrona betaalt
Alarmering of een toezichtmiddel waarvan Abrona dat niet nodig vindt voor de zorg, maar die je toch graag wilt hebben. Bijvoorbeeld een alarmknop omdat je je daarmee veiliger voelt of een tracker met abonnement.	Jij betaalt	Jij betaalt	Jij betaalt	Jij betaalt



## Inrichting van jouw appartement of kamer

	Verblijf +	Verblijf -	Volledig Pakket Thuis +	Modulair Pakket Thuis
Wat?	Wie?	Wie?	Wie?	Wie?
<p>Een standaard inrichting en stoffering (brandwerende gordijnen en vloerbedekking) van jouw appartement of kamer met spullen van Abrona. De basisinrichting is: (kleding)kast, een bed inclusief matras en kussen, een tafel en een stoel(blijft eigendom Abrona).</p> <p>Belangrijk:  <i>Abrona is verantwoordelijk dat jouw kamer veilig en niet brandgevaarlijk is. Als jouw kamer onveilig of brandgevaarlijk is, dan geeft Abrona óf de brandweer een aanwijzing. Je werkt mee aan onze instructies en maatregelen voor de (brand)veiligheid. Zo houden we alle kamers veilig.</i></p>	<p>Abrona betaalt  <i>Abrona blijft eigenaar en stelt spullen beschikbaar.</i></p>	<p>Abrona betaalt  <i>Abrona blijft eigenaar en stelt spullen beschikbaar.</i></p>	Jij betaalt	Jij betaalt
<p>Meubels en/of stoffering (brandwerende gordijnen en vloerbedekking) voor jouw appartement of kamer die je zelf uitkiest. Hierbij hoort ook het in elkaar zetten en/of ophangen daarvan. <i>Zie uitleg.</i></p>	Jij betaalt	Jij betaalt	Jij betaalt	Jij betaalt
<p>Witgoed (huishoudelijke apparaten) en bruingoed (beeld en geluid elektronica) voor jouw appartement of kamer die je zelf uitkiest.</p>	Jij betaalt	Jij betaalt	Jij betaalt	Jij betaalt
<p>Persoonlijke spullen in jouw appartement of kamer. Ook het ophangen of repareren daarvan. <i>Zie uitleg.</i></p>	Jij betaalt	Jij betaalt	Jij betaalt	Jij betaalt





De inrichting van ruimtes die je samen met andere cliënten gebruikt (bijvoorbeeld de huiskamer of de gezamenlijke keuken).	Abrona betaalt Abrona blijft eigenaar en stelt spullen beschikbaar.	Abrona betaalt Abrona blijft eigenaar en stelt spullen beschikbaar.	Jij betaalt Als er meer bewoners in het pand zijn betalen jullie het samen.	Jij betaalt
--	--	--	--	-------------

## Uitleg

Abrona dient zorg te dragen voor het standaard meubilair en brandwerende, goedgekeurde gordijnen en verlichting (plafonnière). Vloerbedekking en gordijnen voldoen aan de eisen die afdeling vastgoed hiervoor stelt en worden besteld via de afdeling vastgoed en/of facilitair.

## Overige kosten van jouw kamer of appartement

	Verblijf +	Verblijf -	Volledig Pakket Thuis +	Modulair Pakket Thuis
Wat?	Wie?	Wie?	Wie?	Wie?
<p>Onderhoud aan jouw appartement of kamer (inclusief reparatie* als er iets stuk is), zoals schilderwerk of een kraan die lekt.</p> <p><i>Reparatie van persoonlijke spullen betaal je zelf.</i></p> <p>Het kan gebeuren dat er noodzakelijk onderhoud plaats vindt als jij niet aanwezig bent.</p>	Abrona betaalt	Abrona betaalt	<p>Jij of de verhuurder betaalt</p> <p>Wie waarvoor verantwoordelijk is en wie wat betaalt is te lezen in de huurovereenkomst die je met de verhuurder hebt afgesloten.</p>	<p>Jij of de verhuurder betaalt</p> <p>Wie waarvoor verantwoordelijk is en wie wat betaalt is te lezen in de huurovereenkomst die je met de verhuurder hebt afgesloten.</p>
<p>De kosten die je aan de gemeente moet betalen als je een appartement of kamer hebt (gemeentelijke heffingen en waterschapsbelasting).</p> <p>Soms krijg je een factuur van de gemeente in je berichtenbox van de</p>	Abrona betaalt	Abrona betaalt	Jij betaalt	Jij betaalt

overheid en moet je deze via DIGI-D downloaden en/of uitprinten en mailen naar <a href="mailto:crediteurenadministratie@abrona.nl">crediteurenadministratie@abrona.nl</a> Eventuele incassokosten van de gemeente moet je zelf betalen.				
De kosten voor gas, water en licht.	Abrona betaalt	Abrona betaalt	Jij betaalt	Jij betaalt

## Schoonmaak

	Verblijf +	Verblijf -	Volledig Pakket Thuis +	Modulair Pakket Thuis
Wat?	Wie?	Wie?	Wie?	Wie?
Het schoon houden van jouw appartement of kamer (sanitair, vloeren en horizontale oppervlakten zoals de vensterbank en glasbewassing binnen). De ruimtes moeten wel opgeruimd zijn. (Oppervlakten, planken, vensterbanken, en vloer vrijhouden van persoonlijke eigendommen.)	Je maakt zelf schoon (waar nodig met hulp van begeleiding of je netwerk). Wanneer je dit niet zelf kan, dan betaalt/verzorgt Abrona de schoonmaak.	Je maakt zelf schoon (waar nodig met hulp van begeleiding of je netwerk). Wanneer je dit niet zelf kan, dan betaalt/verzorgt Abrona de schoonmaak.	Je maakt zelf schoon (waar nodig met hulp van begeleiding of je netwerk). Wanneer je dit niet zelf kan, dan betaalt/verzorgt Abrona de schoonmaak/	Je maakt zelf schoon (waar nodig met hulp van begeleiding of je netwerk). Wanneer je dit niet zelf kan, dan betaalt/verzorgt Abrona de schoonmaak.
Schoonmaakmiddelen en toiletpapier Let op: Voor de schoonmaak van de algemene ruimten en appartementen worden alleen toegestane duurzame middelen (dus geen chloor en CIF) gebruikt. Schoonmaak kan deze beschikbaar stellen.	Abrona betaalt altijd alle toiletpapier en schoonmaakmiddelen	Abrona betaalt altijd alle toiletpapier en schoonmaakmiddelen	Abrona betaalt altijd alle toiletpapier en schoonmaakmiddelen	Jij betaalt
De schoonmaak van algemene en gezamenlijke ruimtes.	Abrona betaalt	Abrona betaalt	Jij betaalt  De kosten voor de schoonmaak van algemene ruimtes zijn	Jij betaalt  De kosten voor de schoonmaak van algemene ruimtes zijn



			vaak verwerkt in de service- kosten. Wat er precies van de servicekosten wordt gedaan is terug te lezen in de huur- overeenkomst die je met de verhuurder hebt afgesloten.	vaak verwerkt in de service- kosten. Wat er precies van de servicekosten wordt gedaan is terug te lezen in de huur- overeenkomst die je met de verhuurder hebt afgesloten.
--	--	--	--	--

## Extra schoonmaak?

Als jij wilt dat je kamer vaker wordt schoongemaakt dan Abrona als standaard heeft of als jouw kamer vervuult omdat jij begeleiding weigert en hierdoor extra schoonmaak wordt ingezet, bijvoorbeeld voor schimmel in badkamers en/of extra schilderwerk, dan betaal jij hiervan de kosten.

De standaard schoonmaakwerkzaamheden kunnen per locatie verschillen. Een voorbeeld van een werkprogramma voor standaard schoonmaakwerkzaamheden kun je opvragen bij de woonlocatie.

## Verhuizen

	Verblijf +	Verblijf -	Volledig Pakket Thuis +	Modulair Pakket Thuis
<b>Wat?</b>	<b>Wie?</b>	<b>Wie?</b>	<b>Wie?</b>	<b>Wie?</b>
Voor het eerst verhuizen naar Abrona. <i>Zie uitleg.</i>	Jij betaalt	Jij betaalt	Jij betaalt	Jij betaalt
<p>Wil Abrona dat je naar een andere woning van Abrona verhuist? Bijvoorbeeld door een verbouwing of omdat het beter is voor jouw ontwikkeling? Dan betaalt Abrona de verhuiskosten. Wil je zelf graag verhuizen? Dan betaal je zelf de verhuiskosten.</p> <p>Ook bij een gedwongen verhuizing betaalt Abrona de verhuiskosten: Gedwongen verhuizing is aan de orde als:</p> <ul style="list-style-type: none"> <li>- Jij op verzoek van Abrona verhuist vanwege een onhoudbare situatie op een woonlocatie of</li> </ul> <p>Een locatie sluit op initiatief van Abrona Als jij je eigen stoffering hebt betaald, krijg je bij gedwongen verhuizing een compensatie op basis van een afschrijvingstermijn van 10 jaar bij een normbedrag van €2.222,43 euro voor de totale stoffering van je kamer.</p>	Abrona betaalt	Abrona betaalt	Jij betaalt	Jij betaalt
Verhuizen binnen of buiten Abrona omdat je dat zelf graag wilt (en dat niet nodig is voor je zorg). <i>Zie uitleg.</i>	Jij betaalt	Jij betaalt	Jij betaalt	Jij betaalt

<p>Ervoor zorgen dat het appartement of de kamer er na jouw verhuizing of na overlijden weer net zo uitziet als toen jij er kwam wonen. Soms betekent dit dat er dingen moeten worden gerepareerd of geschilderd. <i>Zie uitleg.</i></p>	<p>Jij betaalt</p>	<p>Jij betaalt</p>	<p>Jij betaalt</p>	<p>Jij betaalt</p>
--	--------------------	--------------------	--------------------	--------------------

## Uitleg | Reparaties en verhuizen

Als je wilt kan de afdeling facilitair van Abrona je hierbij helpen. We vertellen je dan eerst hoeveel dit gaat kosten.

Belangrijk bij verhuizen:

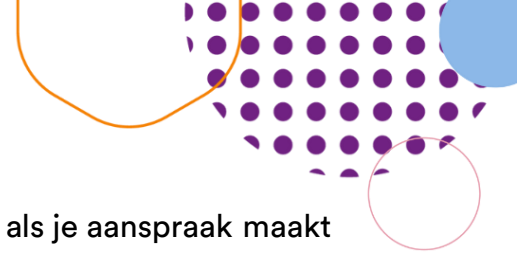
De cliënt levert zijn individuele woonruimte bij verhuizing schoon en zoveel mogelijk in oorspronkelijke staat op. Abrona hanteert hierbij de uitgangspunten van de Algemene Bepalingen Huurovereenkomst Woonruimte van het ROZ. Deze bepalingen zijn op te vragen bij Abrona of klik [hier](#).

## 3.2

## Verzekeringen

	Verblijf +	Verblijf -	Volledig Pakket Thuis +	Modulair Pakket Thuis
Wat?	Wie?	Wie?	Wie?	Wie?
<p>Een zorgverzekering (voor als je bijvoorbeeld naar het ziekenhuis moet).</p> <p>Het is verplicht om in Nederland in ieder geval een basis zorgverzekering te hebben. Jij bepaalt zelf of je ook een aanvullende zorgverzekering nodig hebt, waarmee je mogelijk kosten kunt terugvragen die je zelf moet betalen (bv. brilglazen).</p> <p>Voor jouw zorgverzekering geldt een eigen risico. Deze kosten zijn voor jou.</p> <p>Klik <a href="#">hier</a> voor een aanvullende memo over het afsluiten van een aanvullende zorgverzekering.</p>	Jij betaalt	Jij betaalt	Jij betaalt	Jij betaalt
<p>Een wettelijke aansprakelijkheidsverzekering (ook wel een WA-verzekering genoemd) en inboedelverzekering.</p> <p>De WA-verzekering helpt je als je per ongeluk iets stuk maakt van iemand anders.</p> <p>Door de verzekering hoef je de reparatie bijvoorbeeld niet of niet helemaal te betalen.</p>	<p>Jij betaalt</p> <p>Alle cliënten die zorg van Abrona ontvangen, met uitzondering van cliënten in de Wmo, kunnen gebruik maken van de WA- en Inboedelverzekering van Abrona. Dit is niet verplicht.</p>	<p>Jij betaalt</p> <p>Alle cliënten die zorg van Abrona ontvangen, met uitzondering van cliënten in de Wmo, kunnen gebruik maken van de WA- en Inboedelverzekering van Abrona. Dit is niet verplicht.</p>	<p>Jij betaalt</p> <p>Alle cliënten die zorg van Abrona ontvangen, met uitzondering van cliënten in de Wmo, kunnen gebruik maken van de WA- en Inboedelverzekering van Abrona. Dit is niet verplicht.</p>	<p>Jij betaalt</p> <p>Alle cliënten die zorg van Abrona ontvangen, met uitzondering van cliënten in de Wmo, kunnen gebruik maken van de WA- en Inboedelverzekering van Abrona. Dit is niet verplicht.</p>

<p>Een Inboedelverzekering dekt schade aan jouw eigen spullen in je kamer/ appartement door bijvoorbeeld diefstal, lekkage of brand.</p>	<p>Als je dit wil, dan betaal je hiervoor per jaar:</p> <ul style="list-style-type: none"> <li>- € 27,50 voor cliënten</li> <li>- € 45,00 voor echtparen</li> </ul> <p>Jij kan er altijd voor kiezen om zelf een WA-verzekering en Inboedelverzekering af te sluiten. Wil je dit voor 1 januari doorgeven aan <a href="mailto:verzekeringen@abrona.nl">verzekeringen@abrona.nl</a> Je kunt 1 keer per jaar een mutatie doorgeven.</p>	<p>Als je dit wil, dan betaal je hiervoor per jaar:</p> <ul style="list-style-type: none"> <li>- € 27,50 voor cliënten</li> <li>- € 45,00 voor echtparen</li> </ul> <p>Jij kan er altijd voor kiezen om zelf een WA-verzekering en Inboedelverzekering af te sluiten. Wil je dit voor 1 januari doorgeven aan <a href="mailto:verzekeringen@abrona.nl">verzekeringen@abrona.nl</a> Je kunt 1 keer per jaar een mutatie doorgeven.</p>	<p>Als je dit wil, dan betaal je hiervoor per jaar:</p> <ul style="list-style-type: none"> <li>- € 27,50 voor cliënten</li> <li>- € 45,00 voor echtparen</li> </ul> <p>Jij kan er altijd voor kiezen om zelf een WA-verzekering en Inboedelverzekering af te sluiten. Wil je dit voor 1 januari doorgeven aan <a href="mailto:verzekeringen@abrona.nl">verzekeringen@abrona.nl</a> Je kunt 1 keer per jaar een mutatie doorgeven.</p>	<p>Als je dit wil, dan betaal je hiervoor per jaar:</p> <ul style="list-style-type: none"> <li>- € 27,50 voor cliënten</li> <li>- € 45,00 voor echtparen</li> </ul> <p>Jij kan er altijd voor kiezen om zelf een WA-verzekering en Inboedelverzekering af te sluiten. Wil je dit voor 1 januari doorgeven aan <a href="mailto:verzekeringen@abrona.nl">verzekeringen@abrona.nl</a> Je kunt 1 keer per jaar een mutatie doorgeven.</p>
<p>Een brand- en opstalverzekering. De instelling is verantwoordelijk voor de verzekering van de opstal(gebouwen) en inventaris voor zover zij daar eigenaar van is.</p>	<p>Abrona betaalt</p> <p><i>Zie uitleg.</i></p>	<p>Abrona betaalt</p> <p><i>Zie uitleg.</i></p>	<p>Jij betaalt</p>	<p>Jij betaalt</p>
<p>Een aanvullende verzekering voor jouw persoonlijke spullen.</p> <p>Dit is handig als je spullen hebt die niet onder de brand- en inboedelverzekering vallen.</p>	<p>Jij betaalt</p>	<p>Jij betaalt</p>	<p>Jij betaalt</p>	<p>Jij betaalt</p>
<p>Uitvaartverzekering. Dit is een verzekering voor je begrafenis of crematie.</p>	<p>Jij betaalt</p>	<p>Jij betaalt</p>	<p>Jij betaalt</p>	<p>Jij betaalt</p>
<p>Verplichte verzekering elektrische rolstoelen en scootmobiels (indien deze aan jou is verstrekt)</p>	<p>Jij betaalt</p>	<p>Jij betaalt</p>	<p>Jij betaalt</p>	<p>Jij betaalt</p>



## Uitleg | Inboedel en aansprakelijkheidsverzekering van Abrona

Hieronder lees je het verzekerde bedrag en het eigen risico (= het bedrag dat jij maximaal zelf moet betalen als je aanspraak maakt op deze verzekering) voor de inboedel en aansprakelijkheidsverzekering van Abrona:

### Inboedel

Verzekerd bedrag: € 10.000,-

Eigen risico cliënt: € 100,- per gebeurtenis

### Aansprakelijkheidsverzekering

Verzekerde bedragen: € 5.000.000,- per aanspraak  
€ 10.000.000,- per verzekeringsjaar

Eigen risico cliënt: € 100,- per gebeurtenis

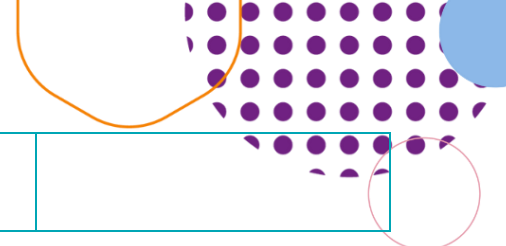


### 3.3

## Televisie, telefoon, computer en internet

	Verblijf +	Verblijf -	Volledig Pakket Thuis +	Modulair Pakket Thuis
Wat?	Wie?	Wie?	Wie?	Wie?
Een televisie die in een ruimte staat die samen met andere cliënten wordt gebruikt (bijvoorbeeld de woonkamer). Abrona heeft een standaard aanbod van de zenders die je kunt bekijken. Abrona blijft eigenaar van de televisie.	Abrona betaalt	Abrona betaalt	Jij betaalt. Als er meer bewoners in het pand zijn betalen jullie het samen.	Jij betaalt Als er meer bewoners in het pand zijn betalen jullie het samen
Een televisie in je eigen appartement of kamer voor jou alleen. Hierbij horen ook de aansluitkosten, persoonlijke abonnementen zoals bijvoorbeeld Netflix en eventuele reparaties.	Jij betaalt	Jij betaalt	Jij betaalt	Jij betaalt
Een (mobiele) telefoon voor jou alleen. Hierbij horen ook de aansluitkosten, het abonnement en eventuele reparaties.	Jij betaalt	Jij betaalt	Jij betaalt	Jij betaalt
Een standaard computer, laptop of tablet voor jou alleen. Hierbij horen ook eventuele aansluitkosten of persoonlijke abonnementen zoals licenties voor software of een sneller wifi of abonnement voor games en reparaties.	Jij betaalt	Jij betaalt	Jij betaalt	Jij betaalt
Gezamenlijk internet (basissnelheid) op de woning.	Abrona betaalt. <i>Zie uitleg.</i>	Abrona betaalt. <i>Zie uitleg.</i>	Jij betaalt. Als er meer bewoners in het pand zijn betalen jullie het samen.	Jij betaalt. Als er meer bewoners in het pand zijn betalen jullie het samen.
Internet met betere verbinding voor jou alleen. Bijvoorbeeld omdat je een smart tv of spelcomputer wilt kunnen gebruiken.	Jij betaalt	Jij betaalt	Jij betaalt	Jij betaalt
De aansluitingen of aansluitkosten wanneer je verhuist omdat Abrona vindt dat dat goed voor je is. Dit geldt alleen als je op je vorige appartement of kamer een televisie-	Abrona betaalt	Abrona betaalt	Abrona betaalt	Jij betaalt

aansluiting, een vaste telefoonaansluiting of een internet aansluiting had óf als dit nodig is voor de zorg die je ontvangt.



## Uitleg | Internet

Als er wifi van Abrona aanwezig is op de woning dan kan je daar gebruik van maken.

Dit netwerk is alleen geschikt om je smartphone, laptop of tablet aan te sluiten en gebruiken voor simpele werkzaamheden. Heb je beter internet nodig voor bijvoorbeeld je smart tv of spelcomputer? Dan moet je dit zelf aanschaffen.

### 3.4 Eten en drinken

	Verblijf +	Verblijf -	Volledig Pakket Thuis +	Modulair Pakket Thuis
Wat?	Wie?	Wie?	Wie?	Wie?
Abrona verzorgt voor haar cliënten elke dag drie maaltijden. Verder zorgen wij voor voldoende drinken (zoals koffie en thee), fruit en tussendoortjes, waaronder ook zo af en toe een versnapering(chips, kaas of worst) Is er aangepaste voeding nodig vanwege je geloof (zoals halal) of omdat de arts of diëtist dat voor- schrijft (zoals eten zonder zout of glutenvrij)? Dan betaalt Abrona de eventuele kosten hiervan.	Abrona betaalt	Abrona betaalt	Abrona betaalt	Jij betaalt
Specifieke eetwensen of extra tussendoortjes die niet perse nodig zijn voor jouw gezondheid. Bijvoorbeeld omdat je alleen biologisch of veganistisch wilt eten.	Dit valt onder het normale voedingsbudget van de locatie of jouw persoonsgebonden voedingsbudget.	Dit valt onder het normale voedingsbudget van de locatie of jouw persoonsgebonden voedingsbudget.	Dit valt onder het normale voedingsbudget van de locatie of jouw persoonsgebonden voedingsbudget.	Jij betaalt

<p>Dieetvoeding of sondevoeding op advies van een diëtist.</p> <p>Dit geldt voor bepaalde soorten medische dieetvoeding, namelijk sondevoeding en "bijvoedingen" zoals nutridrink.</p> <p>Glutenvrij, natriumarm, lactosevrij e.d. is te koop via HFS (Holland Food Service) of in de winkel en valt onder het normale voedingsbudget van de locatie of cliënt.</p>	<p>Abrona betaalt</p>	<p>Jij betaalt</p> <p>Soms kan je deze kosten (voor een deel) terugkrijgen via de zorgverzekering of opgeven bij de belastingdienst.</p>	<p>Jij betaalt</p> <p>Soms kan je deze kosten (voor een deel) terugkrijgen via de zorgverzekering of opgeven bij de belastingdienst.</p>	<p>Jij betaalt</p> <p>Soms kan je deze kosten (voor een deel) terugkrijgen via de zorgverzekering of opgeven bij de belastingdienst.</p>
<p>Voedingskosten persoonlijk voedingsbudget</p> <p>Op locaties waar het mogelijk is om zelfstandig te koken kun je gebruik maken van een persoonlijk voedingsbudget op het moment dat dit is afgesproken in je ondersteuningsplan. Dit geldt mag alleen aan voeding worden uitgegeven.</p> <p>Het persoonlijk voedingsbudget wordt altijd op jouw rekening gestort.</p> <p>Bij ziekte vervalt het voedingsbudget en verzorgt Abrona de maaltijden als je bij Abrona verblijft.</p> <p>Als jij tijdelijk ergens anders verblijft, bijvoorbeeld bij familie, krijg je geen vergoeding voor eten en drinken.</p>	<p>Abrona kent een voedingsbudget waarvoor de volgende bedragen gelden die Abrona betaalt</p> <p>Ontbijt € 1,78 Lunch € 1,78 Warme maaltijd € 5,59</p> <p>Deze tarieven gelden vanaf 1 januari 2025.</p>	<p>Abrona kent een voedingsbudget waarvoor de volgende bedragen gelden die Abrona betaalt</p> <p>Ontbijt € 1,78 Lunch € 1,78 Warme maaltijd € 5,59</p> <p>Deze tarieven gelden vanaf 1 januari 2025.</p>	<p>Abrona kent een voedingsbudget waarvoor de volgende bedragen gelden die Abrona betaalt</p> <p>Ontbijt € 1,78 Lunch € 1,78 Warme maaltijd € 5,59</p> <p>Deze tarieven gelden vanaf 1 januari 2025.</p>	<p>Jij betaalt</p>
<p>Mee-eten door bezoekers</p> <p>De bezoeker betaalt dit via het storten van het betreffende bedrag in de huishoudpot</p>	<p>De bezoeker betaalt voor</p> <p>Ontbijt € 1,78 Lunch € 1,78</p>	<p>De bezoeker betaalt voor</p> <p>Ontbijt € 1,78 Lunch € 1,78</p>	<p>De bezoeker betaalt voor</p> <p>Ontbijt € 1,78 Lunch € 1,78</p>	<p>N.v.t.</p>

van de locatie.	Warme maaltijd € 5,59	Warme maaltijd € 5,59	Warme maaltijd € 5,59	
Persoonsgebonden non-food producten (zoals bijvoorbeeld afwasmiddel, wasmiddel).	Jij betaalt	Jij betaalt	Jij betaalt	Jij betaalt
Dagbudget voor non-food gerelateerde producten (zoals afwasmiddel, huishoudfolie, boterhamzakjes) ten behoeve van de woongroep.	Abrona betaalt € 0,28 per dag, per cliënt beschikbaar aan de woongroep.	Abrona betaalt € 0,28 per dag, per cliënt beschikbaar aan de woongroep.	Abrona betaalt € 0,28 per dag, per cliënt beschikbaar aan de woongroep.	Jij betaalt

### 3.5 Persoonlijke Verzorging

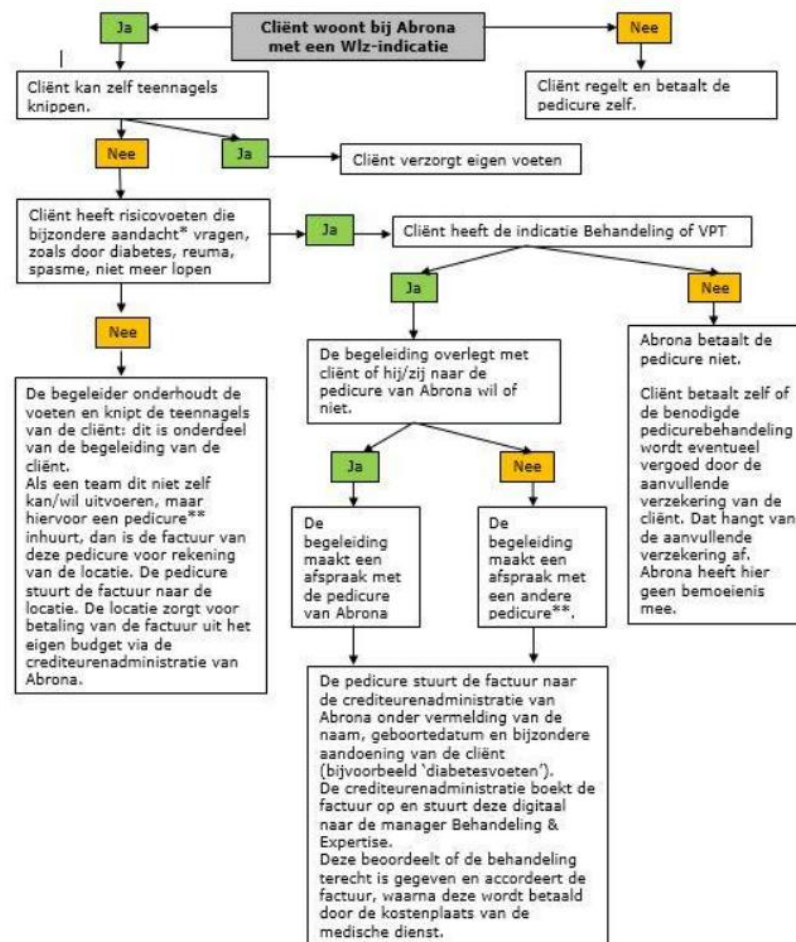
	Verblijf +	Verblijf -	Volledig Pakket Thuis +	Modulair Pakket Thuis Let op: dit geldt alleen als de module persoonlijke verzorging binnen de MPT wordt afgenomen.
<b>Wat?</b>	<b>Wie?</b>	<b>Wie?</b>	<b>Wie?</b>	<b>Wie?</b>
Persoonlijke verzorgingsproducten die jij zelf gebruikt, zoals shampoo, douche- of badschuim, handzeep voor je eigen kamer en (zonnebrand) crème. Ook als deze van de apotheek zijn.	Jij betaalt	Jij betaalt	Jij betaalt	Jij betaalt
Algemene verzorgingsproducten waar iedereen gebruik van maakt. Bijvoorbeeld toiletpapier en handzeep.	Abrona betaalt	Abrona betaalt	Abrona betaalt	Jij betaalt
Spullen die nodig zijn voor (hulp bij) de verpleging of verzorging. Bijvoorbeeld steriele handschoenen, pincetten en jassen.	Abrona betaalt	Abrona betaalt	Abrona betaalt	Abrona betaalt
Incontinentiemateriaal	Abrona betaalt	Jij betaalt Vaak kan je deze kosten (voor een deel)	Jij betaalt Vaak kan je deze kosten (voor een deel)	Jij betaalt Vaak kan je deze kosten (voor een deel)

		terugkrijgen via de zorgverzekering. Dit hangt af van hoe je verzekerd bent.	terugkrijgen via de zorgverzekering. Dit hangt af van hoe je verzekerd bent.	terugkrijgen via de zorgverzekering. Dit hangt af van hoe je verzekerd bent.
Een bezoek aan de kapper.	Jij betaalt	Jij betaalt	Jij betaalt	Jij betaalt
Het kopen van kleding. Dit geldt niet voor sommige kledingstukken op maat die als hulpmiddel worden gezien.	Jij betaalt	Jij betaalt	Jij betaalt	Jij betaalt
Persoonlijke voetverzorging (zelfzorg) zonder verwijzing van de arts. Bijvoorbeeld omdat het je zelf niet lukt om je nagels te knippen of je voeten te verzorgen. <i>Zie uitleg.</i>	Een begeleider of verwant neemt deze taak van je over.  Als je zelf niet wil dat een begeleider dit van je overneemt en dat een pedicure dit uitvoert, dan betaal je zelf.	Een begeleider of verwant neemt deze taak van je over.  Als je zelf niet wil dat een begeleider dit van je overneemt en dat een pedicure dit uitvoert, dan betaal je zelf.	Een begeleider of verwant neemt deze taak van je over.  Als je zelf niet wil dat een begeleider dit van je overneemt en dat een pedicure dit uitvoert, dan betaal je zelf.	Een begeleider of verwant neemt deze taak van je over.  Als je zelf niet wil dat een begeleider dit van je overneemt en dat een pedicure dit uitvoert, dan betaal je zelf.
Persoonlijk voetverzorging die de zelfzorg overschrijdt, bv het verzorgen van kalknagels of het laten verwijderen van eelt en likdoorns door de pedicure.	Abrona (woonlocatie) betaalt	Abrona (woonlocatie) betaalt	Abrona (woonlocatie) betaalt	Abrona betaalt
Geneeskundige voetverzorging door medisch pedicure op advies van de arts. Bijvoorbeeld omdat je suikerziekte, reuma of een spasme hebt. <i>Zie uitleg.</i>  De praktijkmanager en teamleider B&E stemmen af over borging en beoordelen medische noodzaak met de huisartsen in de regio.	Abrona (B&E) betaalt als de medische dienst/huisarts dit noodzakelijk vindt	Jij betaalt  Vaak kan je deze kosten (voor een deel) terugkrijgen via de zorgverzekering.  Dit hangt af van hoe je verzekerd bent.	Abrona (B&E) betaalt als de medische dienst/huisarts dit noodzakelijk vindt	Jij betaalt  Vaak kan je deze kosten (voor een deel) terugkrijgen via de zorgverzekering.  Dit hangt af van hoe je verzekerd bent.

## Uitleg | Voetverzorging

In het gesprek over het ondersteuningsplan spreken we samen af welke zorg, begeleiding en behandeling je nodig hebt én hoe we dit regelen. De verzorging van je voeten hoort hier ook bij.

- Kun je zelf je voeten verzorgen? Dan doe je dit zelf.
- Lukt het je door ziekte, een aandoening of omdat je ouder wordt niet om zelf je nagels te knippen en je voeten te verzorgen? Dan neemt je persoonlijk begeleider of een andere begeleider dit van je over. Uiteraard mag ook een verwant dit overnemen. Als je zelf niet wil dat een begeleider dit van je overneemt en dat een pedicure dit uitvoert, dan betaal je zelf. Persoonlijke voetverzorging die de zelfzorg overschrijdt en door een pedicure wordt uitgevoerd betaalt Abrona (woonlocatie).
- Kiest het begeleidersteam, bij hoge uitzondering en met akkoord van de teamleider, om voor het nagels knippen een pedicure in te huren, dan betaalt Abrona (woonlocatie).
- Is het extra belangrijk dat je voeten goed verzorgd worden omdat je bijvoorbeeld suikerziekte hebt (= medische indicatie)? Dan kan de begeleider bij de arts verstandelijk gehandicapten (arts VG) of bij de huisarts om een verwijzing vragen naar bijvoorbeeld de medisch pedicure. De arts bepaalt of de verwijzing wel of niet wordt gegeven. Bij een verwijzing betaalt Abrona (B&E) de kosten voor de medisch pedicure. Hij of zij neemt dit besluit op basis van de richtlijnen van de Zorgverzekeringswet. Deze verwijzing moet naar de medisch pedicure. De pedicure moet vervolgens op de factuur vermelden dat het om medische voetverzorging gaat. Zie het schema hiernaast.



## 3.6 Wassen

### Kleding

	Verblijf +	Verblijf -	Volledig Pakket Thuis +	Modulair Pakket Thuis
<b>Wat?</b>	<b>Wie?</b>	<b>Wie?</b>	<b>Wie?</b>	<b>Wie?</b>
Zelf kleding wassen, buiten Abrona. Bijvoorbeeld door familie of vrienden. En op een paar locaties in je eigen wasmachine in je appartement.	Jij betaalt	Jij betaalt	Jij betaalt	Jij betaalt
Zelfstandig wassen (zonder begeleiding vanuit Abrona*) op de woning als dat mogelijk is op de locatie en is afgesproken in je ondersteuningsplan. Je kan daarbij gebruik maken van de wasmachine en droger van Abrona. Je zorgt zelf voor wasmiddel.  *Begeleiding of instructie om zelfredzaamheid te vergroten is wel mogelijk, maar medewerkers nemen de wastaken niet over.	Jij betaalt aan Abrona per maand: € 14,12	Jij betaalt aan Abrona per maand: € 14,12	Jij betaalt aan Abrona per maand: € 14,12	Jij betaalt
MijnWaslijn - CleanLease doet de complete wasverzorging (wassen, drogen en opvouwen). CleanLease haalt en brengt de schone was weer bij jou thuis. CleanLease stuurt de facturen iedere maand naar jou of je bewindvoerder.	Jij betaalt aan CleanLease maximaal: € 133,84 per maand  Dit bedrag wordt jaarlijks op 1 januari door CleanLease geïndexeerd.	Jij betaalt aan CleanLease maximaal: € 133,84 per maand  Dit bedrag wordt jaarlijks op 1 januari door CleanLease geïndexeerd.	Jij betaalt aan CleanLease maximaal: € 133,84 per maand  Dit bedrag wordt jaarlijks op 1 januari door CleanLease geïndexeerd.	Jij betaalt
Het stomen van kleding (bijvoorbeeld door CleanLease of zelf gekozen stomerij).	Jij betaalt	Jij betaalt	Jij betaalt	Jij betaalt

De <u>extra</u> waskosten die je hebt omdat je kleding door je beperking vaker gewassen moet worden. Bijvoorbeeld omdat je vaak spuugt.	Abrona betaalt alle kosten boven jouw plafondbedrag	Abrona betaalt alle kosten boven jouw plafondbedrag	Abrona betaalt alle kosten boven jouw plafondbedrag	Jij betaalt
---	---	---	---	-------------

Kan je de kosten niet betalen? Dan kan je in aanmerking komen voor vergoeding. Klik [hier](#) voor meer informatie. Hiervoor kun je terecht bij de gemeente.

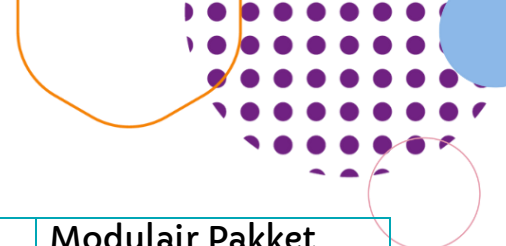
### Andere was

	Verblijf +	Verblijf -	Volledig Pakket Thuis +	Modulair Pakket Thuis
<b>Wat?</b>	<b>Wie?</b>	<b>Wie?</b>	<b>Wie?</b>	<b>Wie?</b>
Wassen van platgoed Abrona door CleanLease: bedtextiel, badtextiel, keukentextiel).	Abrona betaalt voor de aanwezigheid, het wassen en verstellen van platgoed van CleanLease. Jij kunt kosteloos gebruik maken van dit platgoed.	Abrona betaalt voor de aanwezigheid, het wassen en verstellen van platgoed van CleanLease. Jij kunt kosteloos gebruik maken van dit platgoed.	Abrona betaalt voor de aanwezigheid, het wassen en verstellen van platgoed van CleanLease. Jij kunt kosteloos gebruik maken van dit platgoed.	Jij betaalt
Wassen van jouw eigen (persoonsgebonden) bed-, bad- en keukentextiel	Abrona betaalt	Abrona betaalt	Abrona betaalt	Jij betaalt

### Uitleg | persoonsgebonden platgoed wassen door CleanLease

Cliënten die nog geen gebruik maken van MijnWaslijn kunnen hun persoonsgebonden platgoed laten wassen door CleanLease. Abrona ontvangt dan de factuur van deze waskosten. Let op: Als je hiervan gebruikt wilt maken, meld je dan aan bij CleanLease voor MijnWaslijn, daarvoor moet jij of je wettelijk vertegenwoordiger tekenen. Je eigen platgoed wordt dan gelabeld zodat CleanLease weet wat van jou is en naar welke locatie het moet. Je ontvangt voor jouw platgoed een eigen waszak van MijnWaslijn.





## Jouw naam op je kleding

	Verblijf +	Verblijf -	Volledig Pakket Thuis +	Modulair Pakket Thuis
<b>Wat?</b>	<b>Wie?</b>	<b>Wie?</b>	<b>Wie?</b>	<b>Wie?</b>
<p>Merken/chippen/taggen van kleding door CleanLease.</p> <p>Als CleanLease jouw naam op je kleding zet, noemen we dit ook wel je kleding 'chippen'. Zo weet CleanLease welke kleding van wie is.</p> <p>Het merken/chippen/taggen van kleding is verplicht als je gebruik maakt van MijnWaslijn van CleanLease.</p>	<p>Jij betaalt aan CleanLease</p> <p>(Let op: dit bedrag valt binnen het plafondbedrag)</p>	<p>Jij betaalt aan CleanLease</p> <p>(Let op: dit bedrag valt binnen het plafondbedrag)</p>	<p>Jij betaalt aan CleanLease</p> <p>(Let op: dit bedrag valt binnen het plafondbedrag)</p>	<p>Jij betaalt aan CleanLease</p> <p>(Let op: dit bedrag valt binnen het plafondbedrag)</p>

## Reparatie van kleding

	Verblijf +	Verblijf -	Volledig Pakket Thuis +	Modulair Pakket Thuis
<b>Wat?</b>	<b>Wie?</b>	<b>Wie?</b>	<b>Wie?</b>	<b>Wie?</b>
Reparatie van kleding.	Jij betaalt	Jij betaalt	Jij betaalt	Jij betaalt

## 3.7 Hulp binnen en buiten Abrona

### Begeleiding

	Verblijf +	Verblijf -	Volledig Pakket Thuis +	Modulair Pakket Thuis
Wat?	Wie?	Wie?	Wie?	Wie?
Begeleiding door begeleiders van Abrona bij een bezoek aan arts of therapeut.	Abrona betaalt onder bepaalde voorwaarden. <i>Zie uitleg.</i>	Abrona betaalt onder bepaalde voorwaarden. <i>Zie uitleg.</i>	Abrona betaalt onder bepaalde voorwaarden. <i>Zie uitleg.</i>	In principe gaat jouw begeleider niet mee naar deze afspraak. <i>Zie uitleg.</i>
Begeleiding door begeleiders van Abrona bij een bezoek aan arts of therapeut.	Abrona betaalt onder bepaalde voorwaarden. <i>Zie uitleg.</i>	Abrona betaalt onder bepaalde voorwaarden. <i>Zie uitleg.</i>	Abrona betaalt onder bepaalde voorwaarden. <i>Zie uitleg.</i>	In principe gaat jouw begeleider niet mee naar deze afspraak. <i>Zie uitleg.</i>
Begeleiding door begeleiders van Abrona bij een bezoek aan arts of therapeut.	Abrona betaalt onder bepaalde voorwaarden. <i>Zie uitleg.</i>	Abrona betaalt onder bepaalde voorwaarden. <i>Zie uitleg.</i>	Abrona betaalt onder bepaalde voorwaarden. <i>Zie uitleg.</i>	In principe gaat jouw begeleider niet mee naar deze afspraak. <i>Zie uitleg.</i>
Begeleiding door begeleiders van Abrona bij bezoek aan de kapper, pedicure etc.	Abrona betaalt onder bepaalde voorwaarden. <i>Zie uitleg.</i>	Abrona betaalt onder bepaalde voorwaarden. <i>Zie uitleg.</i>	Abrona betaalt onder bepaalde voorwaarden. <i>Zie uitleg.</i>	In principe gaat jouw begeleider niet mee naar deze afspraak. <i>Zie uitleg.</i>
Begeleiding door begeleiders van Abrona bij het kopen van kleding.	Abrona betaalt onder bepaalde voorwaarden. <i>Zie uitleg.</i>	Abrona betaalt onder bepaalde voorwaarden. <i>Zie uitleg.</i>	Abrona betaalt onder bepaalde voorwaarden. <i>Zie uitleg.</i>	In principe gaat jouw begeleider niet mee naar deze afspraak. <i>Zie uitleg.</i>
Begeleiding door begeleiders van Abrona bij ziekenhuisopname. Het ziekenhuis vraagt een begeleider van Abrona om gedurende de opname (gedeeltelijk) aanwezig te zijn.	Bij spoed zal er bijna altijd een begeleider mee gaan naar het ziekenhuis. Daarnaast zal ook het netwerk gevraagd worden een bijdrage te leveren. Op de vraag van het	Bij spoed zal er bijna altijd een begeleider mee gaan naar het ziekenhuis. Daarnaast zal ook het netwerk gevraagd worden een bijdrage te leveren. Op de vraag van het	Bij spoed zal er bijna altijd een begeleider mee gaan naar het ziekenhuis. Daarnaast zal ook het netwerk gevraagd worden een bijdrage te leveren. Op de vraag van het	In principe is jouw begeleider niet aanwezig in het ziekenhuis.  Als er toch begeleiding vanuit Abrona in het ziekenhuis gewenst is,

	ziekenhuis kan Abrona niet altijd Ja zeggen omdat medewerkers op de locatie van Abrona aanwezig moeten zijn. Als er toch begeleiding vanuit Abrona in het ziekenhuis gewenst is, dan verloopt dit altijd via een formele aanvraag.	ziekenhuis kan Abrona niet altijd Ja zeggen omdat medewerkers op de locatie van Abrona aanwezig moeten zijn. Als er toch begeleiding vanuit Abrona in het ziekenhuis gewenst is, dan verloopt dit altijd via een formele aanvraag.	ziekenhuis kan Abrona niet altijd Ja zeggen omdat medewerkers op de locatie van Abrona aanwezig moeten zijn. Als er toch begeleiding vanuit Abrona in het ziekenhuis gewenst is, dan verloopt dit altijd via een formele aanvraag.	dan verloopt dit altijd via een formele aanvraag.
Begeleiding door begeleiders van Abrona bij uitstapjes of activiteiten georganiseerd door Abrona voor de hele afdeling.	Abrona betaalt	Abrona betaalt	Abrona betaalt	n.v.t.
Begeleiding door begeleiders van Abrona bij individuele uitstapjes of activiteiten zoals familiebezoek.	Jij betaalt: € 57,75,- per uur	Jij betaalt: € 57,75,- per uur	Jij betaalt: € 57,75,- per uur	n.v.t.
Begeleiding door Abrona bij een sociale activiteit zoals een bruiloft, begrafenis, familiebezoek of zieken- huisbezoek van vrienden / familie.	Jij betaalt: € 57,75,- per uur	Jij betaalt: € 57,75,- per uur	Jij betaalt: € 57,75,- per uur	n.v.t.
Begeleiding door Abrona op vakantie. Je hebt recht op 42 vakantiedagen per jaar en mag maximaal 2 dagen per week bij familie of vrienden logeren. Als je langer afwezig bent, krijgt Abrona geen geld meer vanuit de Wet langdurige zorg (Wlz) en mag Abrona de zorgovereenkomst beëindigen. Zie hieronder de uitleg en voorbeelden.	Jij betaalt: € 57,75,- per uur  Deze kosten kun je aan de belastingdienst opgeven en krijg je dan vaak deels terug.	Jij betaalt: € 57,75,- per uur  Deze kosten kun je aan de belastingdienst opgeven en krijg je dan vaak deels terug.	Jij betaalt: € 57,75,- per uur  Deze kosten kun je aan de belastingdienst opgeven en krijg je dan vaak deels terug.	n.v.t.

## Uitleg | Vakantieverlof en weekendverlof

De telling van weekenddagen in relatie tot verlof wordt als volgt uitgelegd.

Afwezigheid van de cliënt van één week (7 kalenderdagen) kan worden geregistreerd als 2 weekenddagen en 5 verlofdagen. Bij 2 weken aaneengesloten afwezigheid (14 kalenderdagen) kan dus worden geregistreerd als een totaal van 4 weekenddagen en 10 verlofdagen. Per kalenderjaar kunnen maximaal 42 verlofdagen worden gedeclareerd voor een cliënt.

### *Voorbeeld weekendverlof*

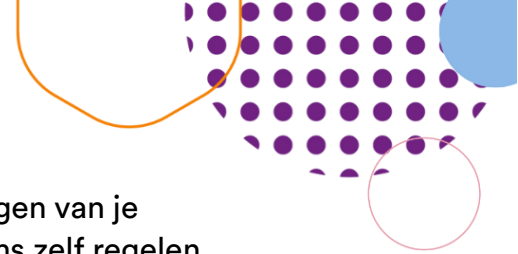
- Een cliënt gaat op familiebezoek. Hij wordt op vrijdag opgehaald en op zondag weer teruggebracht. Dit geldt als weekendverlof. Dit zijn maximaal 2 aaneengesloten dagen in een periode van 7 dagen. Als afwezigheidsdag wordt uitsluitend zaterdag geregistreerd. Komt cliënt maandag terug in de instelling, dan gelden 2 afwezigheidsdagen, namelijk zaterdag en zondag.
- Een cliënt wordt op dinsdag opgehaald en op vrijdag weer teruggebracht. Dan zijn woensdag en donderdag de dagen die geteld worden als afwezig. Dit zijn maximaal 2 aaneengesloten dagen in een periode van 7 dagen (maandag tot en met zondag) en geldt als weekendverlof.
- Als de cliënt meerdere keren in een week afwezig is (geen aaneengesloten dagen), dan kan slechts één van die keren vallen onder het weekendverlof. De andere keer/keren komen ten laste van de regeling van max. 42 dagen.

Voor cliënten die in deeltijd verblijven kan geen aanspraak worden gemaakt op de regeling met betrekking tot weekendverlof.

## Uitleg | Begeleiding

In het gesprek over het ondersteuningsplan spreken we samen af welke zorg, begeleiding en behandeling je nodig hebt én hoe we dit regelen. De begeleiding die je nodig hebt bij bijvoorbeeld een bezoek aan de arts, de kapper of de pedicure hoort daar ook bij:

- Kan je volgens het begeleiderteam zelfstandig een bezoek brengen aan bijvoorbeeld een arts of therapeut, de kapper of de kledingwinkel? Dan doe je dit zelf.
- Lukt het niet om alleen naar een arts of therapeut te gaan? Bijvoorbeeld omdat je niet goed kan onthouden wat er wordt gezegd? Dan gaat Abrona er vanuit dat je voor begeleiding iemand kunt vragen uit je persoonlijke netwerk (bijvoorbeeld je wettelijk vertegenwoordiger, familie of vrienden).
- Heb je begeleiding nodig en kan niemand uit je externe netwerk met je mee? Dan zoek je samen met je begeleider naar een passende oplossing (bv. je reist met de taxi en het overleg met het ziekenhuis vindt online plaats waarbij je begeleider mee luistert op de telefoon. Of in het ziekenhuis kan je misschien wel begeleid worden door een vrijwillige gastvrouw die jou naar je afspraak brengt. En in sommige gevallen zal een begeleider met je meegaan). Bij MPT gaat een begeleider in principe niet met je mee tenzij dit een speciaal doel dient.
- Waar mogelijk wordt door Abrona geregeld dat de ondersteuning kan worden geboden vanuit de woning, bijvoorbeeld door de kapper of pedicure aan huis of het online bestellen van kleding.



### 3.8 Behandeling en onderzoek

Moet je de kosten van de behandeling of het onderzoek zelf betalen? Dan kan je deze kosten vaak terugkrijgen van je ziektekostenverzekeraar. Dit hangt af van hoe je verzekerd bent. Het terugvragen van de kosten moet je soms zelf regelen.

Het is belangrijk dat vragen voor fysiotherapie, logopedie, ergotherapie en diëtetiek allemaal vooraf besproken zijn met de paramedische behandelaar van Abrona, ongeacht indicatie. Abrona moet kijken of de vraag onder de Wlz valt (Wlz-specifiek is) en bijvoorbeeld afspraken maken over hoe en waar de behandeling ingezet wordt.

Jouw begeleider kan hiervoor contact opnemen met Abrona Behandeling en Expertise:

088-201 93 02 of per mail: [behandelingenexpertise@abrona.nl](mailto:behandelingenexpertise@abrona.nl). Abrona heeft vastgesteld dat paramedische vragen bij 5 t/m 8 VG Wlz-specifiek zijn.

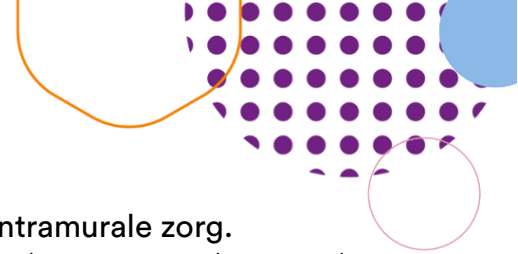
Klik [hier](#) voor meer informatie over Wlz-specifieke paramedische behandeling.

	Verblijf +	Verblijf -	Volledig Pakket Thuis + en Modulairs Pakket Thuis +	Modulair Pakket Thuis -
<b>Wat?</b>	<b>Wie?</b>	<b>Wie?</b>	<b>Wie?</b>	<b>Wie?</b>
Behandeling door de huisarts.	Abrona betaalt	Jij betaalt	Jij betaalt	Jij betaalt
Behandeling door de arts verstandelijk gehandicapten (arts VG genoemd).	Abrona betaalt	Abrona betaalt onder voorwaarden. Zie uitleg.	Abrona betaalt. <i>Zie uitleg.</i>	Abrona betaalt onder voorwaarden. Zie uitleg
(Bijzondere) tandheelkundige hulp bij: Verblijf +: alleen een tandarts die via VECOZO bij het Zorgkantoor declareert, kan jou helpen. Als jouw tandarts dat niet kan of wil, moet je van tandarts wisselen.	De kosten van de tandarts en mondhygiënist worden vergoed uit de Wlz. Een zorgverzekering voor mondzorg is niet nodig.	Jij betaalt	Jij betaalt	Jij betaalt
Behandeling door de diëtist als jouw vraag onder de Wlz valt.	Abrona betaalt	Abrona betaalt onder voorwaarden. Zie uitleg	Abrona betaalt. <i>Zie uitleg.</i>	Abrona betaalt onder voorwaarden. Zie uitleg
Behandeling door de ergotherapeut als jouw vraag onder de Wlz valt.	Abrona betaalt	Abrona betaalt onder voorwaarden. Zie uitleg	Abrona betaalt. <i>Zie uitleg.</i>	Abrona betaalt onder voorwaarden. Zie uitleg

Behandeling door de fysiotherapeut als jouw vraag onder de Wlz valt.	Abrona betaalt	Abrona betaalt onder voorwaarden. Zie uitleg	Abrona betaalt. <i>Zie uitleg.</i>	Abrona betaalt onder voorwaarden. Zie uitleg
--	----------------	---	---------------------------------------	---

	Verblijf +	Verblijf -	Volledig Pakket Thuis +	Modulair Pakket Thuis
<b>Wat?</b>	<b>Wie?</b>	<b>Wie?</b>	<b>Wie?</b>	<b>Wie?</b>
Behandeling door de gedragskundige.	Abrona betaalt	Abrona betaalt onder voorwaarden. Zie uitleg	Abrona betaalt. <i>Zie uitleg.</i>	Abrona betaalt onder voorwaarden. Zie uitleg
Behandeling door de vaktherapeut (bijvoorbeeld voor PMT) als jouw vraag onder de Wlz valt.	Abrona betaalt	Abrona betaalt onder voorwaarden. Zie uitleg	Abrona betaalt. <i>Zie uitleg.</i>	Abrona betaalt onder voorwaarden. Zie uitleg
Behandeling door een logopedist als jouw vraag onder de Wlz valt.	Abrona betaalt	Abrona betaalt onder voorwaarden. Zie uitleg	Abrona betaalt. <i>Zie uitleg.</i>	Abrona betaalt onder voorwaarden. Zie uitleg
Behandeling door een medisch specialist.	Jij betaalt	Jij betaalt	Jij betaalt	Jij betaalt
Behandeling door een psychiater.	Jij betaalt	Jij betaalt	Jij betaalt	Jij betaalt
Behandeling door een seksuoloog, beoordeeld door een Wlz behandelaar en onderdeel van jouw Wlz-behandeling.	Abrona betaalt	Jij betaalt	Abrona betaalt.	Jij betaalt

	Verblijf +	Verblijf -	Volledig Pakket Thuis +	Modulair Pakket Thuis
<b>Wat?</b>	<b>Wie?</b>	<b>Wie?</b>	<b>Wie?</b>	<b>Wie?</b>
Behandeling door een specialist op het gebied van zintuigelijke beperkingen (zoals Bartimeus, Visio, Pento en Kentalis).	Jij betaalt	Jij betaalt	Jij betaalt	Jij betaalt
Opname in ziekenhuis.	Jij betaalt	Jij betaalt	Jij betaalt	Jij betaalt
Behandeling door iemand die is gespecialiseerd in alternatieve geneeswijze, bijvoorbeeld een osteopaat of een acupuncturist.	Jij betaalt	Jij betaalt	Jij betaalt	Jij betaalt



## Uitleg | VPT +

Bij Abrona wordt VPT inclusief behandeling aangeboden (VPT +). Daarmee valt de Wlz-specifieke inzet als intramurale zorg. Geneeskundige zorg van algemeen medische aard (huisartsen), farmaceutische zorg (apotheek en medicijnen), mondzorg (tandarts), psychiatrische zorg, hulpmiddelen en specifieke kleding zijn niet voor de Wlz bij VPT en worden niet vergoed.

## Uitleg | MPT +

Bij een Modulair Pakket Thuis kan ook Wlz Behandeling worden aangevraagd. Dan gelden de voorwaarden voor modulaire inzet bij behandeling. Dat regelt de zorgadviseur van Behandeling na aanmelding.

## Uitleg | Verblijf- en Wlz-specifieke behandeling

Wanneer je bij Abrona woont en behandeling staat uit (verblijf-), kan op bepaalde voorwaarden en in overleg met het Zorgkantoor tijdelijk behandeling aan voor vragen die onder de Wlz- behandeling vallen, zoals arts VG, psychologische behandeling en onderzoek en bepaalde paramedische vragen. Abrona regelt deze aanvraag na een aanmelding bij Abrona B&E.



## 3.9 Hulpmiddelen

Binnen Abrona zijn veel hulpmiddelen in gebruik, denk hierbij aan vragen over rolstoelen, aangepast bestek, rollators, til- en transferhulpmiddelen maar bijvoorbeeld ook een liesbreukband of ander tijdelijk hulpmiddel. De afdelingen ARBO, fysio- en ergotherapie hebben een gezamenlijk mailadres, speciaal voor vragen over hulpmiddelen. De vragen kunnen gesteld worden via [hulpmiddelen@abrona.nl](mailto:hulpmiddelen@abrona.nl).

Of je in aanmerking komt voor een persoonlijk hulpmiddel gaat vooraf in overleg met bijvoorbeeld de ergotherapeut, fysiotherapeut of logopedist van Abrona. Zij kunnen je ook verder informeren over de mogelijke vergoeding van het hulpmiddel en of je een eigen bijdrage moet betalen. Dit hangt af van jouw situatie en jouw indicatie. De vergoeding van hulpmiddelen kan ook gedurende het jaar wijzigen. Voor bepaalde hulpmiddelen moet vooraf toestemming gevraagd worden aan het Zorgkantoor. Dit doet de behandelaar van Abrona. Het Zorgkantoor heeft met bepaalde bedrijven afspraken hierover gemaakt. Ook daarom is het belangrijk vooraf te overleggen, want achteraf kan een bestelling vaak niet vergoed worden.

### Zorgtechnologie

De inzet van zorgtechnologie is belangrijk voor een toekomstbestendige gehandicaptenzorg. Abrona heeft hier al ervaring mee en zal dit de komende jaren verder uitbreiden en implementeren.

Heb jij een vraag over zorgtechnologie? Stel deze dan via de mail aan [infotechnologie@abrona.nl](mailto:infotechnologie@abrona.nl).

### Overzicht hulpmiddelen

	Verblijf +	Verblijf -	Volledig Pakket Thuis +	Modulair Pakket Thuis
Wat?	Wie?	Wie?	Wie?	Wie?
Persoonsgebonden hulpmiddelen op maat zoals therapeutisch elastische kousen, pro- en orthesen, omgevingsbediening, ligorthesen, orthesejassen, scheurkleding of een liesbeukband.	Abrona betaalt** Het zorgkantoor moet hiervoor toestemming geven.	Jij betaalt  Vaak kan je deze kosten (voor een deel) terugkrijgen via de zorgverzekering. Dit hangt af van hoe je verzekerd bent.	Jij betaalt  Vaak kan je deze kosten (voor een deel) terugkrijgen via de zorgverzekering. Dit hangt af van hoe je verzekerd bent.	Jij betaalt  Vaak kan je deze kosten (voor een deel) terugkrijgen via de zorgverzekering. Dit hangt af van hoe je verzekerd bent.



Aanschaf en reparatie orthopedisch schoeisel.  Hiervoor heb je een verwijzing van de arts of fysio nodig.	Abrona betaalt** Het zorgkantoor moet hiervoor toestemming geven.	Jij betaalt  Vaak kan je deze kosten (voor een deel) terugkrijgen via de zorgverzekering. Dit hangt af van hoe je verzekerd bent.	Jij betaalt  Vaak kan je deze kosten (voor een deel) terugkrijgen via de zorgverzekering. Dit hangt af van hoe je verzekerd bent.	Jij betaalt  Vaak kan je deze kosten (voor een deel) terugkrijgen via de zorgverzekering. Dit hangt af van hoe je verzekerd bent.
Mobiliteitshulpmiddelen Voor individueel gebruik - Rolstoel - Scootmobiel - Driewiel fiets	Abrona betaalt** Het zorgkantoor moet hiervoor toestemming geven	Abrona betaalt**	Jij betaalt  Vaak kan je deze kosten (voor een deel) terugkrijgen via de zorgverzekering. Dit hangt af van hoe je verzekerd bent.	Jij betaalt  Vaak kan je deze kosten (voor een deel) terugkrijgen via de zorgverzekering. Dit hangt af van hoe je verzekerd bent.
Anti-decubitus materiaal (bv. matras, zitkussens, TOTO-systeem).	Abrona betaalt**	Abrona betaalt**	Jij betaalt	Jij betaalt
Aangepast bestek of andere kleine ADL-hulpmiddelen.	Abrona betaalt**	Abrona betaalt**	n.v.t.	n.v.t.
Rollator, krukken, looprek.	Abrona betaalt	Jij betaalt	Jij betaalt	Jij betaalt
Hulpmiddelen algemeen (Bijv. douchestoel, toiletstoel, tillift).	Abrona betaalt	Abrona betaalt	Jij betaalt	Jij betaalt
Bril, hoorapparaten, pruik, brandsloffen	Jij betaalt	Jij betaalt	Jij betaalt	Jij betaalt

*\*\* Afhankelijk van jouw situatie en indicatie kan het zijn dat je niet alles vergoed krijgt en/of een eigen bijdrage moet betalen.*

## Medicijnen

	Verblijf +	Verblijf -	Volledig Pakket Thuis +	Modulair Pakket Thuis
Wat?	Wie?	Wie?	Wie?	Wie?
Medicijnen voorgeschreven door een arts (ook als het om zelfmedicatie gaat zoals paracetamol of neusspray).	Abrona betaalt	Jij betaalt  Soms kan je deze kosten (voor een deel) terugkrijgen via de zorgverzekering. Dit hangt af van hoe je verzekerd bent.	Jij betaalt  Soms kan je deze kosten (voor een deel) terugkrijgen via de zorgverzekering. Dit hangt af van hoe je verzekerd bent.	Jij betaalt  Soms kan je deze kosten (voor een deel) terugkrijgen via de zorgverzekering. Dit hangt af van hoe je verzekerd bent.
Zelfmedicatie (zoals paracetamol of neusspray) die niet is voorgeschreven door een arts.  Als je deze bij de apotheek koopt moet je contant afrekenen aan de balie.	Jij betaalt	Jij betaalt	Jij betaalt	Jij betaalt
Medicijnen die door de ziektekostenverzekeraar 'alternatief' worden genoemd.	Jij betaalt  Soms kan je deze kosten (voor een deel) terugkrijgen via de zorgverzekering. Dit hangt af van hoe je verzekerd bent.	Jij betaalt  Soms kan je deze kosten (voor een deel) terugkrijgen via de zorgverzekering. Dit hangt af van hoe je verzekerd bent.	Jij betaalt  Soms kan je deze kosten (voor een deel) terugkrijgen via de zorgverzekering. Dit hangt af van hoe je verzekerd bent.	Jij betaalt  Soms kan je deze kosten (voor een deel) terugkrijgen via de zorgverzekering. Dit hangt af van hoe je verzekerd bent.

## 3.10 Ontspanning en vakantie

	Verblijf +	Verblijf -	Volledig Pakket Thuis +	Modulair Pakket Thuis
Wat?	Wie?	Wie?	Wie?	Wie?
Een persoonlijk abonnement op een tijdschrift of krant en de contributie van een hobby- of sportclub en de middelen die nodig zijn om de hobby of sport te kunnen doen.	Jij betaalt	Jij betaalt	Jij betaalt	Jij betaalt
Vrijtijdsactiviteiten, georganiseerd door Abrona.	Abrona betaalt het organiseren van de activiteit.  Voor de meeste activiteiten betaal je wel een bijdrage.	Abrona betaalt het organiseren van de activiteit.  Voor de meeste activiteiten betaal je wel een bijdrage.	Abrona betaalt het organiseren van de activiteit.  Voor de meeste activiteiten betaal je wel een bijdrage.	Abrona betaalt het organiseren van de activiteit.  Voor de meeste activiteiten betaal je wel een bijdrage.
Vrijtijdsactiviteiten <u>niet</u> georganiseerd door Abrona. Bijvoorbeeld omdat je sport of lid bent van een club.	Jij betaalt	Jij betaalt	Jij betaalt	Jij betaalt
De kosten die je maakt voor en op je vakantie. Bijvoorbeeld de reis en het verblijf (zoals een huisje of hotel).  Voor begeleiding tijdens vakanties zie pagina 26 en 27.	Jij betaalt	Jij betaalt	Jij betaalt	Jij betaalt

## 3.11 Vervoer (reiskosten)

### Vervoer

	Verblijf +	Verblijf -	Volledig Pakket Thuis +	Modulair Pakket Thuis
Wat?	Wie?	Wie?	Wie?	Wie?
Reis je van en naar de dagbesteding op basis van een indicatie (door het Centrum Indicatiestelling Zorg) en vallen de kosten binnen het tarief van de Wet langdurige zorg?	Abrona betaalt	Abrona betaalt	Abrona betaalt	Abrona betaalt
Zijn je reiskosten van en naar de dagbesteding hoger dan het bedrag dat Abrona hiervoor krijgt vanuit de Wet langdurige zorg?	Jij betaalt de extra reiskosten.	Jij betaalt de extra reiskosten.	Jij betaalt de extra reiskosten.	Jij betaalt de extra reiskosten
Abrona stimuleert dat cliënten zelfstandig reizen. Reis je zelfstandig met de fiets van en naar de dagbesteding omdat dit jouw zelfredzaamheid vergroot, dan ontvang je hiervoor van Abrona een fietsvergoeding. Je kunt hiervoor een declaratieformulier invullen.  Om hiervoor in aanmerking te komen, heb je een vervoersindicatie nodig die gekoppeld is aan jouw indicatie voor dagbesteding.	Abrona betaalt € 3,00 per dag bij 0-5 km enkele rit.  Abrona betaalt € 6,00 per dag bij 5 km of meer enkele rit.	Abrona betaalt € 3,00 per dag bij 0-5 km enkele rit.  Abrona betaalt € 6,00 per dag bij 5 km of meer enkele rit.	Abrona betaalt € 3,00 per dag bij 0-5 km enkele rit.  Abrona betaalt € 6,00 per dag bij 5 km of meer enkele rit.	Abrona betaalt € 3,00 per dag bij 0-5 km enkele rit.  Abrona betaalt € 6,00 per dag bij 5 km of meer enkele rit.
Reis je van en naar de dagbesteding zónder een indicatie door het Centrum Indicatiestelling Zorg?	Jij betaalt	Jij betaalt	Jij betaalt	Jij betaalt

## Vervoer naar sociale activiteiten

	Verblijf +	Verblijf -	Volledig Pakket Thuis +	Modulair Pakket Thuis
Wat?	Wie?	Wie?	Wie?	Wie?
Vervoer naar sociale activiteiten zoals familiebezoek en uitstapjes die niet door Abrona worden georganiseerd.	Jij betaalt daadwerkelijke kosten openbaar vervoer of taxi of € 0,32 per km	Jij betaalt daadwerkelijke kosten openbaar vervoer of taxi of € 0,32 per km	Jij betaalt daadwerkelijke kosten openbaar vervoer of taxi of € 0,32 per km	Jij betaalt daadwerkelijke kosten openbaar vervoer of taxi of € 0,32 per km

## Vervoer naar arts, therapeut of ziekenhuis

	Verblijf +	Verblijf -	Volledig Pakket Thuis +	Modulair Pakket Thuis
Wat?	Wie?	Wie?	Wie?	Wie?
Vervoer voor bezoek aan arts of therapeut.	Abrona betaalt de reiskosten van en naar behandellocaties binnen Abrona en naar het ziekenhuis als de zorgverzekeraar de reiskosten niet betaalt <i>Zie uitleg.</i>	Jij betaalt. <i>Zie uitleg.</i>	Jij betaalt. <i>Zie uitleg.</i>	Jij betaalt. <i>Zie uitleg.</i>
Ambulancevervoer in noodgevallen.  Deze kosten worden direct betaald door jouw zorgverzekeraar.	Jij betaalt	Jij betaalt	Jij betaalt	Jij betaalt
Ambulancevervoer zonder noodgeval. Bijvoorbeeld omdat je (regelmatig) naar een medisch specialist of ziekenhuis moet en dit om medische reden alleen kan met de ambulance.	Jij betaalt  Hiervoor kan je vaak wel een vergoeding aanvragen bij je zorgverzekeraar.	Jij betaalt  Hiervoor kan je vaak wel een vergoeding aanvragen bij je zorgverzekeraar.	Jij betaalt  Hiervoor kan je vaak wel een vergoeding aanvragen bij je zorgverzekeraar.	Jij betaalt  Hiervoor kan je vaak wel een vergoeding aanvragen bij je zorgverzekeraar.



## Uitleg | vervoer

In het gesprek over het zorgplan spreken we samen af welke zorg, begeleiding en behandeling je nodig hebt én hoe we dit regelen. De begeleiding die je nodig hebt bij bijvoorbeeld een bezoek aan de arts, paramedische dienst, de kapper of de pedicure hoort daar ook bij:

- We vinden het belangrijk dat jij zo gemakkelijk mogelijk naar een afspraak voor behandeling of naar de huisarts reist. Zodat de opkomst zo hoog mogelijk is. Zowel binnen Abrona als ook daarbuiten, bijvoorbeeld voor een afspraak in het ziekenhuis.
- Abrona betaalt het medisch vervoer van en naar de behandellocaties van Abrona ([bekijk hier een overzicht met alle locaties](#)) als jij bij Abrona woont en behandeling krijgt (Verblijf +).
- We vinden het ook belangrijk dat taxiritten alleen worden ingezet als het niet anders kan. Als je zelfstandig kunt reizen, of met een familielid, kennis of vrijwilliger, dan neem je geen taxi. Abrona betaalt de reiskosten (OV of kilometervergoeding a 0,32 ct/km) behalve als de zorgverzekering deze betaalt.
- Er zijn medische ritten naar behandellocaties buiten Abrona, zoals bijvoorbeeld naar het ziekenhuis die de Zorgverzekering van de cliënt betaalt. We vinden het belangrijk dat als de Zorgverzekering deze kosten betaalt, dit ook gebeurt. Dit bespaart Abrona veel dure taxiritten.

Of de zorgverzekeraar het vervoer betaalt hangt onder meer af van de ziekte die iemand heeft. Het vervoer kan per ambulance plaatsvinden of met (eigen) auto, taxi of openbaar vervoer. Als begeleiding nodig is, kan de zorgverzekeraar de kosten van vervoer van een begeleider ook vergoeden.

Cliënten betalen hiervoor een eigen bijdrage.

Let op: de cliënt of de wettelijk vertegenwoordiger dient als dat nodig is de aanvraag voor zittend ziekenvervoer in bij de zorgverzekeraar. Het regelen van geldzaken zoals het aanvragen van toeslagen en uitkeringen, maar dus ook een aanvraag voor taxivervoer, is bij uitstek een taak voor de bewindvoerder. Als dit taxivervoer nodig is, zal Abrona hierover contact opnemen met de bewindvoerder of de wettelijk vertegenwoordiger.

- Abrona heeft een [routekaart](#) ontwikkeld zodat iedereen weet hoe het zit en wie wat betaalt. Ook is er een pagina op de website met meer uitleg en meest gestelde vragen.

Kan je de kosten niet betalen? Dan kan je in aanmerking komen voor vergoeding. Klik [hier](#) voor meer informatie. Hiervoor kun je terecht bij de gemeente.

## 3.12 Overige producten en diensten

### Administratiekosten

	Verblijf +	Verblijf -	Volledig Pakket Thuis +	Modulair Pakket Thuis
Wat?	Wie?	Wie?	Wie?	Wie?
Aanstellen van een wettelijk vertegenwoordiger (mentor, bewindvoerder of curator) via de rechtbank.	Jij betaalt. Wanneer de wettelijk vertegenwoordiger eenmaal is geregeld betaal jij de kosten die verder worden gemaakt.	Jij betaalt. Wanneer de wettelijk vertegenwoordiger eenmaal is geregeld betaal jij de kosten die verder worden gemaakt.	Jij betaalt. Wanneer de wettelijk vertegenwoordiger eenmaal is geregeld betaal jij de kosten die verder worden gemaakt.	Jij betaalt. Wanneer de wettelijk vertegenwoordiger eenmaal is geregeld betaal jij de kosten die verder worden gemaakt.
De bijdrage die een stichting (bijvoorbeeld MijnGeldKompas) vraagt voor het beheer van je geld of de bewindvoering.	Jij betaalt	Jij betaalt	Jij betaalt	Jij betaalt
Abrona wil zo weinig mogelijk geld voor cliënten voorschieten. Maar het komt soms voor dat Abrona voor jou geld voorschiet.  Als jij een machtiging afgeeft dat wij dit geld automatisch van jouw rekening kunnen afschrijven, hoef je geen administratiekosten te betalen. Als wij jou hiervoor een factuur moeten sturen, dan betaal je voor iedere factuur administratiekosten.	Jij betaalt:  €5,- per factuur die Abrona naar jou stuurt.	Jij betaalt:  €5,- per factuur die Abrona naar jou stuurt.	Jij betaalt:  €5,- per factuur die Abrona naar jou stuurt.	Jij betaalt:  €5,- per factuur die Abrona naar jou stuurt.
Administratiekosten die worden gemaakt in verband met zorg vanuit de Wet langdurige zorg.	Abrona betaalt	Abrona betaalt	Abrona betaalt	Abrona betaalt

Eigen bijdrage Centraal Administratiekantoor. Het Centraal Administratiekantoor (CAK) berekent jouw eigen bijdrage en stuurt maandelijks een rekening naar jou toe. De hoogte van de bijdrage kan per cliënt verschillen en hangt af van jou eigen inkomen, je eigen vermogen en je indicatie.	Jij betaalt	Jij betaalt	Jij betaalt	Jij betaalt
---	-------------	-------------	-------------	-------------

Kan je de kosten niet betalen? Dan kan je in aanmerking komen voor vergoeding. Klik [hier](#) voor meer informatie. Hiervoor kun je terecht bij de gemeente.

## Overlijden

	Verblijf +	Verblijf -	Volledig Pakket Thuis	Modulair Pakket Thuis
Wat?	Wie?	Wie?	Wie?	Wie?
Het lichaam na overlijden schouwen, klaarmaken voor vervoer en tijdelijk koelen.	Abrona betaalt	Abrona betaalt	Jij betaalt / je nabestaanden betalen  Als je een uitvaartverzekering hebt, kunnen de kosten hieruit worden betaald.	Jij betaalt / je nabestaanden betalen  Als je een uitvaartverzekering hebt, kunnen de kosten hieruit worden betaald.
Het lichaam na overlijden afleggen en opbaren.	Jij betaalt / je nabestaanden betalen. <i>Zie uitleg.</i>  Als je een uitvaartverzekering hebt, kunnen de kosten hieruit worden betaald.	Jij betaalt / je nabestaanden betalen. <i>Zie uitleg.</i>  Als je een uitvaartverzekering hebt, kunnen de kosten hieruit worden betaald.	Jij betaalt / je nabestaanden betalen  Als je een uitvaartverzekering hebt, kunnen de kosten hieruit worden betaald.	Jij betaalt / je nabestaanden betalen  Als je een uitvaartverzekering hebt, kunnen de kosten hieruit worden betaald.



Het vervoer naar het mortuarium en het gebruik van het mortuarium tot aan de uitvaart.	Jij betaalt / je nabestaanden betalen  Als je een uitvaartverzekering hebt, kunnen de kosten hieruit worden betaald.	Jij betaalt / je nabestaanden betalen  Als je een uitvaartverzekering hebt, kunnen de kosten hieruit worden betaald.	Jij betaalt / je nabestaanden betalen  Als je een uitvaartverzekering hebt, kunnen de kosten hieruit worden betaald.	Jij betaalt / je nabestaanden betalen  Als je een uitvaartverzekering hebt, kunnen de kosten hieruit worden betaald.
De uitvaart (een crematie of een begrafenis).	Jij betaalt / je nabestaanden betalen.  Als je een uitvaartverzekering hebt, kunnen de kosten hieruit worden betaald.	Jij betaalt / je nabestaanden betalen.  Als je een uitvaartverzekering hebt, kunnen de kosten hieruit worden betaald.	Jij betaalt / je nabestaanden betalen.  Als je een uitvaartverzekering hebt, kunnen de kosten hieruit worden betaald.	Jij betaalt / je nabestaanden betalen.  Als je een uitvaartverzekering hebt, kunnen de kosten hieruit worden betaald.
Afscheidsdienst, verzorgd door Abrona op een locatie van Abrona.	Jij betaalt / je nabestaanden betalen: <ul style="list-style-type: none"> <li>• de huur van aula of kapel.</li> <li>• de kosten voor de ceremonie, organist en/of koor.</li> <li>• de overige facilitaire diensten en kosten, zoals drankjes.</li> </ul> Als je een uitvaartverzekering hebt, kunnen de kosten hieruit worden betaald.	Jij betaalt / je nabestaanden betalen: <ul style="list-style-type: none"> <li>• de huur van aula of kapel.</li> <li>• de kosten voor de ceremonie, organist en/of koor.</li> <li>• de overige facilitaire diensten en kosten, zoals drankjes.</li> </ul> Als je een uitvaartverzekering hebt, kunnen de kosten hieruit worden betaald.	Jij betaalt / je nabestaanden betalen: <ul style="list-style-type: none"> <li>• de huur van aula of kapel.</li> <li>• de kosten voor de ceremonie, organist en/of koor.</li> <li>• de overige facilitaire diensten en kosten, zoals drankjes.</li> </ul> Als je een uitvaartverzekering hebt, kunnen de kosten hieruit worden betaald.	Jij betaalt / je nabestaanden betalen: <ul style="list-style-type: none"> <li>• de huur van aula of kapel.</li> <li>• de kosten voor de ceremonie, organist en/of koor.</li> <li>• de overige facilitaire diensten en kosten, zoals drankjes.</li> </ul> Als je een uitvaartverzekering hebt, kunnen de kosten hieruit worden betaald.
Het leegmaken van jouw appartement of kamer na overlijden. De persoonlijk begeleider en/of de teamleider bepaalt samen met jouw nabestaanden wanneer het appartement	Jij betaalt / je nabestaanden betalen.	Jij betaalt / je nabestaanden betalen.	Jij betaalt / je nabestaanden betalen.	Jij betaalt / je nabestaanden betalen.

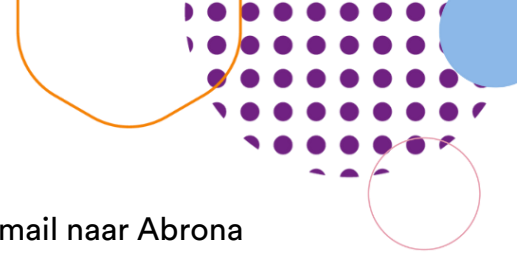
of de kamer leeg- gemaakt wordt. (Binnen 7 dagen)				
Als er geen nabestaanden zijn, kan Abrona besluiten de spullen op te ruimen, tenzij hier vooraf afspraken met de cliënt en/of bewindvoerder over zijn gemaakt.				

## Uitleg | Afleggen en opbaren

Woonde je bij Abrona? En kunnen en willen begeleiders jou binnen hun diensttijd afleggen en opbaren? Dan kan dat. De kosten hiervan worden door Abrona dan niet in rekening gebracht.

### Geestelijke verzorging

	Verblijf +	Verblijf -	Volledig Pakket Thuis	Modulair Pakket Thuis
<b>Wat?</b>	<b>Wie?</b>	<b>Wie?</b>	<b>Wie?</b>	<b>Wie?</b>
Ondersteuning door een geestelijke verzorging over bijvoorbeeld je geloof en de zin van het leven.	Abrona betaalt	Abrona betaalt	Abrona betaalt	Abrona betaalt



## 4 Vragen?

Heb je na het lezen van deze folder nog vragen? Stel ze gerust aan je persoonlijk ondersteuner of stuur een mail naar Abrona Support:

[wiebetaaltwat@abrona.nl](mailto:wiebetaaltwat@abrona.nl)

Je vindt deze folder ook op de website van Abrona op de pagina [Wie betaalt wat](#).

### 4.1 Handige websites

- [www.abrona.nl](http://www.abrona.nl)
- [www.stichtingclientsupport.nl](http://www.stichtingclientsupport.nl)
- <https://www.zorginstituutnederland.nl/>
- [www.hetcak.nl](http://www.hetcak.nl)
- [www.ciz.nl](http://www.ciz.nl)
- [www.informatielangdurigezorg.nl](http://www.informatielangdurigezorg.nl)
- [www.cz.nl/zorgkantoor](http://www.cz.nl/zorgkantoor)
- [www.zilverenkruis.nl/zorgkantoor/klanten](http://www.zilverenkruis.nl/zorgkantoor/klanten)
- [www.rijksoverheid.nl/onderwerpen/gehandicaptenzorg](http://www.rijksoverheid.nl/onderwerpen/gehandicaptenzorg)

[www.abrona.nl](http://www.abrona.nl)

Abrona Dienstencentrum  
Sterrenberglaan 6  
3712 XA Huis Ter Heide  
088 201 99 11

